

VELIKONOČNÍ ZPRAVODAJ



Obec Smetanova Lhota, Smetanova Lhota 85, 398 04 Čimelice

www.smetanovahlota.cz, obec@smetanovahlota.cz

Úvodem

Tuhá zima už je pryč, měla letos dlouhý bič
Slunce ukazuje svoji sílu, všem dává teplo, jiným víru

Ze svých výšin na nás hledí, i my na něj, nejsme bledí

Na jaře přírodu probouzí, silou paprsků, chrání nás
před nouzí

**Příjemné prožití jarních svátků Velikonočních a bohatou
pomlázku přeje**

Kolektiv autorů

V tomto čísle najdete

Úvodem	1
Co se děje v obci	1
Kultura, sport, hasiči	2
Nakládání s odpady	3
Zdraví	3
Zajímavá čísla	4
Velikonoce	5
Z obecní kroniky	6
Stránka pro děti	7
Informace obecního úřadu	7

Co se děje v obci ?

Slavomír Harbáček

Do roku 2010 nás přivítala zima, která nás letos potrápila bohatou sněhovou nadílkou a tuhými mrazy. Dříve takovéto zimy nebyly ničím neobvyklým, jak jistě potvrdí naši starší spoluobčané, akorát jsme jim za posledních pár desítek let odvykli. Sníh už je ale pryč a s příchodem jara už se zase těšíme na tu teplejší část roku.

S koncem roku 2009 opět nastalo období zúčtování a inventarizace obecního majetku. Rozpočet roku 2009 skončil s přebytkem ve výši 558 767,- Kč. Oproti příjmům ve výši 3 662 560,- Kč bylo vydáno 3 103 793,- Kč. K 31.12.2009 činil zůstatek běžného účtu 1 342 376,- Kč, což je dobrý základ pro

spolufinancování plánovaných akcí v obci, ke kterým patří úprava veřejných prostranství, rekonstrukce zeleně, vybudování dětského hřiště, rozšíření veřejného osvětlení, vybudování ČOV, vodovodu, kanalizace a jiné. V loňském roce se podařilo obci získat dotaci z fondů EU a státního rozpočtu na pracoviště Czech POINT ve výši 71 337,- Kč, z rozpočtu Jihočeského kraje pak dotaci na opravu místních komunikací ve výši 100 000,- Kč a Grant ve výši 120 487,- Kč na vypracování územního plánu obce. U Programu rozvoje venkova jsme s našimi žádostmi neuspěli. Rovněž jsme neuspěli s žádostí na rekonstrukci místních komunikací z ROP. Zažádáno máme z OPŽP na rekonstrukci zeleně v obci, kde čekáme na konečné rozhodnutí. V současné době připravujeme žádost o Grant na opravu hasičské zbrojnice a nákup drobného hasičského vybavení. Podrobnější informace o hospodaření obce v loňském roce se dozvíte ze „Závěrečného účtu obce“, který bude zpracován v průběhu měsíce dubna.

„Hodně-li v dubnu vítr duje, stodola se naplňuje“.

Jasný měsíc v dubnu škodí květu stromů.

Deštivý květen – žíznivý říjen.

Kultura, sport, hasiči

Slavomír Harbáček

Letos jsme opět uspořádali v měsíci únoru dětský maškarní bál, který se setkává se stále větší popularitou, soudě podle narůstající návštěvnosti. První letošní kulturně společenskou událostí ale bylo lednové vítání nových občánků, narozených v roce 2009. Nevím jestli se někdy v historii obce podobná událost konala, ale letos ji obecní úřad uspořádal vzhledem k tomu, že se v naší obci v loňském roce narodilo 8 dětí.



Vítání občánků 24. ledna 2010

V sobotu 6. března jsme uspořádali pro místní ženy oslavu MDŽ. Účast nebyla taková jakou jsme předpokládali. Na vině zřejmě byla zima a padající sněh. Pro ženy jsme tentokrát připravili vystoupení spoře oděných břišních tanečnic. Některé ženy se pak dožadovaly vystoupení spoře oděných mužů, ale nikdo vhodný nebyl po ruce.

20. března se konal v hostinci „U Chmele“ již XV. sportovní ples, opět s bohatou tombolou, dobrou kapelou a tentokrát i s mimořádnou účastí téměř 100 lidí. Plán kulturních a společenských akcí přinášíme na jiném místě.

Fotbalisté Smetanovy Lhoty absolvovali náročnou zimní přípravu, během které odehráli 9 zápasů v rámci turnaje v Kostelci nad Černými lesy. Součástí bylo rovněž zimní soustředění, které proběhlo tentokrát v Horním Maršově v Krkonoších. Doufejme, že se příprava projeví na výsledcích „A“ mužstva, které se tak odlepí ode dna tabulky.



Dětský maškarní 21. února 2010

I.Bt řídamuž ůsk. "C"

JARO 2010 AFK " A "		
datum	začátek	utkáni
3.4	soř 14:00	SMETANOVA LHOTA - CHOTOVINY
11.4	neř 16:30	BERNARTICE - SMETANOVA LHOTA
17.4	soř 14:30	SMETANOVA LHOTA - VĚTROVY
24.4	soř 17:00	BOROTÍN - SMETANOVA LHOTA
1.5	soř 14:30	SMETANOVA LHOTA - BECHYNĚ
9.5	neř 17:00	MALŠICE - SMETANOVA LHOTA
15.5	soř 14:30	SMETANOVA LHOTA - VLASTIBOŘ
22.5	soř 17:00	PLANÁ - SMETANOVA LHOTA
29.5	soř 14:30	SMETANOVA LHOTA - BOŽETICE
6.6	neř 17:00	MLADÁ VOŽICE - SMETANOVA LHOTA
12.6	soř 14:30	SMETANOVA LHOTA - ŘEPEČ
20.6	neř 17:00	ZÁHOŘÍ - SMETANOVA LHOTA

OKRESNÍSOUT ĚŽ-IV.t řída

JARO2010 AFK " B "		
datum	začátek	utkáni
27.3	soř 15:00	SMETANOVA LHOTA - Amatér MILEVSKO
11.4	neř 15:00	SEPEKOV "B" - SMETANOVA LHOTA
17.4	soř 17:00	SMETANOVA LHOTA - FK MIROTICE "B"
24.4	soř 17:00	VESELÍČKO - SMETANOVA LHOTA
1.5	soř 17:00	SMETANOVA LHOTA - VRÁŽ
9.5	neř 17:00	PODOLÍ II "B" - SMETANOVA LHOTA
15.5	soř 17:00	SMETANOVA LHOTA - KESTŘANY "B"
23.5	neř 14:00	HRADIŠTĚ "C" - SMETANOVA LHOTA
29.5	soř 17:00	SMETANOVA LHOTA - PUTIM
6.6	neř 10:15	MIROVICE "B" - SMETANOVA LHOTA
12.6	soř 17:00	SMETANOVA LHOTA - BOSTON KLUKY
20.6	neř 17:00	SLABČICE - SMETANOVA LHOTA

Nakládání s odpady v obci

Slavomír Harbáček

Uplynul rok od zavedení nového způsobu plateb za odpady v obci a my nyní můžeme porovnávat. Množství tříděného odpadu zůstalo přibližně na stejné úrovni, stejná situace je i u nebezpečného odpadu. Výrazně (téměř o polovinu) se však snížilo množství produkovaného směsného komunálního odpadu, do kterého se započítává i velkoobjemový odpad. V roce 2008 byla produkce směsného odpadu téměř 87 t, v roce 2009 již jen 49 t. Z hlediska ekonomiky obec ušetřila na nákladech přes 70 000,- Kč, kdy v roce 2008 jsme dopláceli na odpady 158 500,- Kč a v roce 2009 již jen 86 600,- Kč. Věřím že takto každoročně uspořené prostředky, bude moci obec v budoucnu investovat třeba do vybudování nového dětského hřiště.

Někteří občané se stále dotazují, „jak je to s tím placením těch popelnic teď po novu“. Víím, že ustanovení vyhlášky č.1/2009, podle kterých se poplatek stanovuje vypadají na první pohled složitě. Takže na vysvětlenou. Z důvodu toho, aby nám občané netvořili v okolí obce černé skládky, je pro majitele nebo nájemce nemovitosti či bytu vyhláškou stanoven minimální roční poplatek. Toto vychází z filozofie, že každý kdo se zdržuje na území obce vytváří nějaké odpady. Minimální poplatek je stanoven ve výši 360,- Kč pro nemovitosti a byty o 0–2 trvale bydlící, u ostatních, kde je počet trvale bydlících nad 2, je minimální poplatek stanoven na 720,- Kč. Za tento poplatek může každý čerpat 6 respektive 12 známek k označení popelnic. Někdo se může ptát, proč pořád píšu o minimálním poplatku. Pokud totiž někdo nevystačí s počtem známek k označení popelnic, může svůj poplatek podle potřeby několikrát ročně navýšit a obdržet tak vyšší počet známek. Na druhou stranu Ti, kteří neupotřebí všechny známky na popelnice, musejí další rok stejně zaplatit nový minimální poplatek. Berte to jako příspěvek na odvoz velkoobjemového a nebezpečného odpadu, kterého využívají i Ti, kteří nemají popelnice. Jen tak pro úplnost, obec platí za vyvezenou popelnici 75,- Kč, občané ji získávají za 60,- Kč. Spolu s likvidací ostatních odpadů tak obec stále dost každoročně doplácí, jak je uvedeno výše.

Tento poplatek nemůže obec promíjet (to může pouze Ministerstvo financí) a musí ho důsledně vymáhat. Toto je ze strany nadřazených orgánů často kontrolováno.

17. dubna

*proběhne v obci mobilní svoz
nebezpečného a velkoobjemového
odpadu a sběr železa*

Sledujte úřední desku, vývěsky a [www stránky obce](#).

Dotazujete se také na termín splatnosti poplatku. Vyhláška stanovuje splatnost ve dvou splátkách, vždy do 30.4. a 30.9. daného kalendářního roku.

Zdraví

Petra Zvonková

Hlíva ústříčná

Podle staré čínské medicíny hlíva ústříčná skrývá elixír mládí. Probouzí životní sílu, čistí krev a utužuje zdraví. Kromě jiných prospěšných látek vědci v této dřevokazné houbě objevili také glukán beta, jeden z imunostimulátorů, jenž v lidském těle účinně podporuje obranyschopnost. Slovy současné výživy patří také hlíva mezi nízkoenergetické potraviny, které by ale neměly chybět ani v menu pro diabetiky. Má totiž schopnost snižovat hladinu cholesterolu. A dokonce se i traduje, že dokáže člověka zbavit bradavic virového původu.

Hlívu lze pěstovat i cíleně, takže její nabídka není sezónně omezená. Roste však i volně v listnatých lesích naší republiky, a to od října až do zámruzu, někdy už také časně na jaře.

Hlívy v pěstírnách vyrůstají ve sterilním prostředí, takže se před úpravou nemusí ani příliš čistit a omývat. Snad i proto se zájem o tyto houby stále zvyšuje.

Jak poznat kvalitní plodnici:

- * Čerstvost houby signalizuje množství výtrusného prachu na povrchu – čím je ho víc, tím je starší.
- * Hodně napoví barva klobouku. U mladé houby je mírně došeda, u vyzrálé bílý, starší plodnice mají už třásně do žluta.
- * Čerstvá hlíva má klobouk rovný či jen mírně do zvonu, s hladkým okrajem. U starších hub se stáčí do kalichu a jeho hrany bývají popraskané. Vodítkem bývá silněji zaschlý povrch řezu, jímž byl trs oddělen od substrátu.
- * Mladé houby jsou tuhé, s masitou bílou dužninou, staré plodnice jsou po zmáčknutí měkké a pouštějí šťávu.

*Pokračování článku ze strany 4
„Zdraví“*

Po zakoupení hlívy doporučují odborníci odstříhat nohy a uložit klobouky třásněmi vzhůru ve skleněné misce do sklepní zóny chladničky, kde se skladuje zelenina. To ale neznamená, že by se odkrojené nohy hub měly vyhodit. Vyplatí se totiž pokrájet je a usušit. Když se pak umelou, získáme výrazné dochucovadlo, které se dá použít do všech dobrot, kam se jinak dávají sušené lesní houby.

Srovnáme-li hlívu ústříčnou se žampiony, přináší několik výhod. Bývá stravitelnější a nemusí se ani loupat. Kromě toho v pokrmech daleko výrazněji voní. Tuhý třeh hlívy ústříčné také zajímavě ozvláštňuje všechny typy salátů. Z hlívy se dá připravit klasická smaženice nebo smetanová omáčka. Křehká houba se dobře snáší v salátech také s cibulovinami, pórkem a česnekem. Bude ovšem nutné dodržet krátký čas tepelné úpravy, nejdéle tři až pět minut. Pěstované houby jsou totiž méně tuhé než plodnice volně rostoucí. Křehký klobouk hlívy by dlouhým vařením ztratil na objemu.

Několik praktických rad pro kuchyňskou úpravu:

* Hlíva se chová při tepelné úpravě podobně jako játra.

Proto se má solit až před dokončením jídla, aby neztvrdla.

* Do pokrmů s hlívou není vhodné používat jadrnější koření. Má svoje vlastní, velmi výrazné aromatické látky.

* Pokud neobsahují mouku a vejce, dají se jídla s hlívou znovu ohřívat.

Čím je HLÍVA prospěšná?

Hlíva ústříčná je skutečně dřevokazná houba. Jako nezelený organizmus, což jsme i my lidé, přijímá ze zelených organismů, tedy stromů, spoustu látek, které jsou pro její život potřebné a kterými nepohrdneme ani my, lidé. Navíc hlíva obsahuje látky v takovém množství a poměru, který lidskému organizmu maximálně vyhovuje. Hlíva si bere živiny ze stromů a člověk si je může vzít z hlívy. Její příznivé účinky spočívají hlavně v látkách, které mají schopnost aktivovat buňky zajišťující přirozenou imunitu organizmu. Kromě toho hlíva obsahuje celou řadu vitaminů B, D, C, K, proteinů, sterolů, některé mastné kyseliny a stopové prvky chromu, mědi, železa, jódu, sodíku, selenu a zinku. Kromě těchto cenných látek obsahuje hlíva také vlákninu, díky které se z těla uvolňují usazené škodliviny.

Komu HLÍVA pomáhá?

- Zcela jistě kardiakům, protože příznivě ovlivňuje krevní tlak a upravuje hladinu cholesterolu v krvi.
- Diabetikům pomáhá snižovat hladinu cukru v krvi.
- Alergikům a astmatikům.

• Všem, kdo trpí různými záněty, kloubovými a kožními onemocněními. Patří mezi houby, které také napomáhají pacientům, kteří trpí bradavicemi virového původu a ekzémy.

• Pokud máte nemocná játra, ledviny, či slinivku, i vám je hlíva doporučena. Napomáhá zlepšovat metabolismus a regenerovat vnitřní orgány.

• Jestli pociťujete příznaky stárnutí, i vy vyzkoušejte hlívu, protože právě zvýšenou regenerací buněk ve své podstatě zpomaluje stárnutí.

Zajímavá čísla

Petra Zvonková

O vodě

Voda na Zemi:

99,7 % zdrojů vody = slaná voda a ledovce

0,3 % zdrojů vody = použitelných pro lidskou potřebu

Voda a lidské tělo:

Kojenec = 75 % Dítě = 65 % Dospělý = 60 % Starý člověk = 55 %

Krev = 83% Kostí = 22% Svaly = 76% Mozek = 75%

Spotřeba vody v l na osobu a den

USA = 300 , Vyspělé západoevropské země = 150–200

Česká republika = 120, Země třetího světa = 10

Hygienické minimum deklarované Světovou zdravotnickou organizací = 100

Jaký byl vývoj spotřeby vody v ČR (v l na osobu a den)

r. 1760 = 20, r. 1850 = 80, r. 1945 = 100, r. 1965 = 300, r.

1989 = 171, r. 2000 = 110

Kolik vody je třeba k výrobě:

1 l piva = 25l vody, 1 kg papíru = 300l vody, 1 kg vlny = 150l vody

Kolik vody spotřebujeme na naše každodenní činnosti

Spláchnutí toalety = 10 - 12l, koupel ve vaně = 100 - 150l,

sprchování = 60 - 80l

mytí nádobí v myčce = 15 - 30l, praní v pračce = 40 - 80l,

mytí rukou = 3l

mytí automobilu = 200l, pití každý den = 1,5l denně

v kuchyni = 5 - 7l

O odpadech

3 miliardy

To je částka která končí v českých popelnících každý rok v podobě hliníkových plechovek, plastových lahví či papíru. Všechny suroviny by se přitom daly znovu použít.

1.místo

V přepočtu na obyvatele je Česko v plýtvání surovinami podle odpadové analýzy na 1. místě ze zemí východní Evropy a na osmém místě z pětadvaceti států Evropské unie.

*Pokračování článku ze strany 5
„Zajímavá čísla“*

lak se plýtvá

(nerecyklované suroviny v přepočtu na 1 obyvatele)

1. Irsko: 387 Kč, 2. Lucembursko: 379 Kč, 3. Velká Británie: 365 Kč

8. Česká republika: 297 Kč, 18. Polsko: 223 Kč, 19. Maďarsko: 207 Kč, 22. Slovensko: 176 Kč, 25. Finsko: 88 Kč, 27. Švédsko: 13 Kč

Německo v plýtvání surovinami patří mezi průměrné země.

Nejlepší jsou podle studie Finsko, Lotyšsko a Švédsko.

Naopak „jedničkami“ v plýtvání surovinami jsou Irsko, Lucembursko a Velká Británie.

Z 50 PET lahví se přitom vyrobí např. fleecová bunda.

Velikonoce

Petra Zvonková

Těžiště Velikonoc spočívá ve třech dnech – Zelený čtvrtek, Velký pátek a Bílá sobota. Velikonoce i liturgický rok vrcholí slavností Zmrtvýchvstání Páně na Bílou sobotu (nebo jako noční slavnost vyústí na Hod boží velikonoční). Zelený čtvrtek má být připomínkou poslední večeře Ježíše s učedníky a stanovení Nejsvětější svátosti a kněžství. Český název vznikl přesmyčkou původního německého Greindonnerstag (lkavý čtvrtek) na Gründonnerstag (Zelený čtvrtek). Po Zeleném čtvrtku přichází Velký pátek, který je dnem přísného půstu a připomínky Ježíšovy křížové cesty a smrti, kterou na sebe vzal hříchy celého světa. Pro křesťany je to den nejpřísnějšího půstu, je zcela zakázáno jíst maso. Tento den se neslouží mše, ale věřící se scházejí k uctívání kříže. Bílá sobota, kdy si křesťané připomínají Ježíšovo přebývání v hrobě. Noc ze soboty na neděli je nazývána Velká noc a je vyvrcholením velikonočního týdne. Neděle Zmrtvýchvstání je připomínkou nejdůležitější události křesťanské víry, kdy mrtvý Ježíš vstal z hrobu k novému životu a tím zničil hřích a smrt. Pondělí velikonoční se oslavuje zmrtvýchvstání Ježíše Krista. Původně se Velikonoce bohatě slavily i celý následující týden po nedělní oslavě zmrtvýchvstání. Tento týden se nazývá velikonočním oktávem. Postupně tato tradice upadala, až zůstalo jen Velikonoční pondělí a s ním lidové zvyky spojené s oslavami příchodu jara. U nás dávaly dívky chlapcům vajíčka odměnou za šlehání a za odříkání hezké koledy. Vajíčka musela být plná a barevná. Časem se začala zdobit i prázdná vyfouknutá vejce (tzv. pouchy nebo vejzumky), která sloužila především jako dekorace. Tradice malování kraslic se v našich krajích rozvinula jako nikde jinde na světě. Nyní je zvykem koledníkům dávat i dárky a starším hlavně alkohol. K malování vajíček se váže legenda. Při putování po světě zavítal Ježíš se svatým Petrem do statku, kde prosili hospodyni o kousek chleba. Žena však neměla ani

skývu, ale chtěla pocestné pohostit. V tom uslyšela kdákání slepice. Seběhla do kurníku, sebrala vejce, upekla ho v teplém popelu a nakrmila jím pocestné. Když odešli, chtěla smést ze stolu skořápky, ale spatřila, že byly zlaté! Každému pocestnému potom dávala vejce, avšak žádná skořápka se už ve zlato neproměnila. Časem začala vejce rozdávat na výroční den návštěvy oněch dvou pocestných. Vejce je od dob pohanství symbolem nového života; plodnosti, úrodnosti, života a vzkříšení (protože obsahuje zárodek života); životní síly, narození, nesmrtelnosti, slunce, návratu jara; bezpečí (díky skořápce) a zárodečného chaosu, ze kterého vznikl svět. Vejce se také přirovnává k hrobu, který skrývá život, jde tedy o symbolické spojení s Ježíšovým zmrtvýchvstáním. Za typické barvy pro Velikonoce se považují červená, žlutá, zelená, červenohnědá, hnědá a černá, protože se daly získat z přírodních zdrojů. Koncem 19. století tyto zdroje nahradila chemie. Červená barva ochraňovala podle pověr před demony a zároveň symbolizovala lásku a život.

Kdy tradice chození s pomlázkou vznikla, není přesně známo, ale už ve 14. století se o ní zmiňuje pražský kazatel Konrád Waldhauser. O velikonočním pondělí a úterý se prý šlehali manželé a milenci. Lenivci se časné z rána házeli do vody nebo alespoň polévali, aby se probrali. O velikonočním pondělí vstávali děti, chlapci a muži časné zrána, aby vyšli s pomlázkou na koledu. Šlehali děvčata, aby byla zdravá, pilná, a veselá po celý rok, předávali jim tím svěžest, mladost, ohebnost a zdraví mladého proutku. Svobodná děvčata jim za to zavěšovala na pomlázky barevné stuhy a dávala ozdobená vajíčka. Dříve se šlehalo pomlázkou také o "odplatném úterý", kdy děvčata oplácela hochům. Vdané ženy koledníci vyšlehali proto, aby jim vyhnali zlý jazyk. Také hospodář vyšlehal čeládku, aby nebyla líná, krávu, aby se brzy otelila a ovocné stromky, aby se probudily ze zimního spánku k další úrodě.



Z obecní kroniky

Petra Zvonková

Rok 1932 ohlásil se ve znamení hospodářské krize, která i v naší obci se znatelně projevila. Jinak zima, celkem mírná byla prožita klidně. Teprve na jaře rozčeřila se hladina společného soužití v obci. Byť vypsány byly obecní volby, které jako všude jinde byly znamením k boji o řízení obecní samosprávy. Politické strany a skupiny nepolitické vytáhly do volebního boje všechny zbraně, jimiž hleděly získati voliče. Výsledek voleb byl pak tento. Skupina nepolitická obdržela 6 mandátů, strana republikánská (Domovina) 4 mandáty a skupina malozemědělců a domkářů 5 mandátů. Ježto proti volbám nebylo podáno protestu nařídil okresní úřad ustavující schůzi nového obecního zastupitelstva na den 12. červen 1932, v níž byla provedena volba obecního starosty, náměstka a obecní rady. Starostou zvolen dosavadní starosta Jan Vejšický, příslušník skupiny nepol., náměstkem J. Beran z osady Vrábsko, příslušník „Domoviny“. Po provedení voleb různých obecních komisí ujal se nové zastupitelstvo práce, majíc na zřetel jim prospěch obce a občanů. Finanční rozpočet obce na rok 1932 vykazoval úhrn řádné potřeby 55 413.55 Kč a řádné úhrady 19 495.75 Kč, schodek pak kryt obecními přirážkami. Kulturní a společenské poměry: Tyto neustoupily u nás ani v době finanční tísně do pozadí a byly jako v letech minulých potěšitelné. Vzpomínajíce záslužné

vzdělávací práce sboru hasičského, ochotnického spolu „Tyl“ a sdružení dorostu musím zvláště zdůrazniti ustavení se tělocvičné jednoty „Sokol“, jež v únoru na popud několika nadšenců sokolské myšlenky Tylovy byla založena. Jako odbočka mateřské jednoty v Miroticích provedla ve valném shromáždění volbu, v níž jednomyslně starostou zvolen Antonín Biskup, jenž pak ujal se vedení schůze, aby provedl volbu ostatních funkcionářů. Nově stanovená odbočka vstoupila pak s chutí a radostí v život, cvičíc se svými žáky i muži v najatém sále hostince p. Václava Slabého. Jest si přát, aby nadšení a láska k sokolské věci sílila a rostla hlavně ku prospěchu našeho sokolského žactva a tím i k prospěchu našich budoucích občanů dle Tylova hesla : „Ku předu, ku předu, zpátky ni krok!“ Významnou spoluprací výše jmenovaných korporací byl kulturní život u nás na výši doby. Kromě této činnosti sluší připomenouti zde zdárné činnosti v obou zdejších knihoven obecní a hasičské, jež plnily dobře své poslání. Zejména obecní knihovna, každoročně doplňována, což je nejlepším vysvědčením pro obec. Knihovníkem obecní knihovny byl v tomto roce opět Jan Vejšický. Pokračování příště.

V minulém „Vánočním zpravodaji“ bylo v sekci Zajímavosti, v článku „Štědrovečerní stůl a zvyky okolo něho“ čerpáno z www.ceske-tradice.cz. Tímto se omlouváme za neuvedení zdroje.

Velikonoční beránek z tvarohového těsta

Suroviny:

250 g margarínu, 250 g cukru krupice, 250 g netučného tvarohu, 250 g polohrubé mouky, 3 vejce, 1/2 prášku do pečiva, strouhaná kůra z chemicky neošetřeného citronu, 50 g jader vlašských ořechů

Postup:

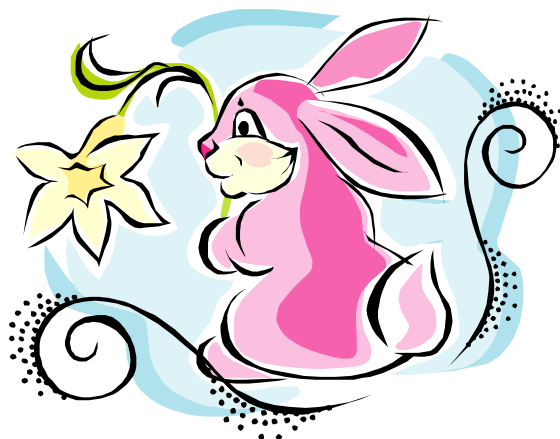
Margarín a tvaroh dobře utřeme s vejci a cukrem. Přidáme prosátou mouku, prášek do pečiva, usekaná ořechová jádra a citrónovou kůru. Formu na beránka vymažeme tukem a vysypeme moukou, potom ji naplníme připraveným těstem. Přiklopíme a pečeme ve vyhřáté troubě asi 45 minut. Ihned po vyjmutí z trouby vyklopíme a bohatě pocukrujeme.

Stránka pro děti

Petra Zvonková

Hádky:

Chodí každý den ven, a přece je stále doma. (šnek)
 Táta dlouhý, máma krátká, děti jako pimprlátka. (hrábě)
 Červený beránek po ovčíně skáče. (jazyk v puse)
 Jede kočí, má sto očí, do každého něco strčí. (struhadlo)



Rébusy:

Petr 

Pra 


opad

Pampe 

 ky

 onoš

 běžka

Básničky o jaru:

Slunce

Slunce volá na sněženu,
 podívej se, jak je venku!
 Slunce volá do oken,
 děti, haló, pojd'te ven!

Zimo, už jdi pryč

Zimo, zimo, už jdi pryč,
 jaro si už chystá klíč.
 Otevírá jarní bránu,
 jmenuje se petrklíč.

Kulturní kalendář 2010

5. června	Dětský den
10. července	Memoriál Ladislava Panýrka a 1. večer na návsi
7. srpna	2. večer na návsi
11. září	pouťová zábava
12. září	pouť

Informace obecního úřadu

Slavomír Harbáček

Poplatky za výpisy a služby prostřednictvím administrace Czech POINT

Druh výpisu	1. strana	každá další strana
Katastr nemovitostí	100 Kč	50 Kč
Obchodní rejstřík	100 Kč	50 Kč
Živnostenský rejstřík	100 Kč	50 Kč
Seznam kvalifikovaných dodavatelů	100 Kč	50 Kč
Centrální registr řidičů	100 Kč	50 Kč
Autovraky	100 Kč	50 Kč
Insolvenční řízení	100 Kč	50 Kč
Konverze dokumentů	30 Kč	30 Kč
Rejstřík trestů	50 Kč	

Ze statistiky obce

Počet dětí z naší obce navštěvujících ZŠ, MŠ Čimelice

	ZŠ Čimelice	MŠ Čimelice
1. pololetí r.2009	10	4
2.pololetí r. 2009	8	5

Obec Smetanova Lhota uhradila za rok 2009 neinvestiční náklady na děti, které plnily povinnou školní docházku v Základní škole a navštěvovali Mateřskou školu v Čimelicích, ve výši 104 727,- Kč.

Základní školu v Miroticích navštěvovali v minulém roce 3 žáci a neinvestiční náklady činily celkem 19 770,- Kč.

Počet občanů v naší obci k 31.3.2010

Věkové rozmezí	Počet obyvatel
0 - 1	14
2 - 6	11
7 - 10	3
11 - 14	10
15 - 20	11
21 - 26	14
27 - 35	46
36 - 45	31
46 - 55	29
56 - 65	53
66 - 75	31
76 - 85	20
86 - 100	2

V naší obci je celkem k 31.3.2010 275 trvale žijících obyvatel, z toho 38 dětí do 15 let, a 6 cizinců.

Obecní úřad Smetanova Lhota

Pracovní doba administrativní pracovnice:

Po - Pá 7:30 - 12:30 13:00 - 14:00

Úřední hodiny:

St 8:00 - 12:00 13:00 - 15:00

Pá 8:00 - 12:00 16:00 - 18:00

www.smetanovahlota.cz,
smetanovahlota@centrum.cz

tel.: 382 229 241, mobil: 724 190 377

U S N E S E N Í

přijata na zasedání zastupitelstva obce Smetanova Lhota konaného dne 10. 3. 2010.

Místo a čas konání : budova OÚ, 19:00 hod
Zasedání řídil : starosta Slavomír Harbáček
Přítomno : 7 členů zastupitelstva
Zapisovatel : Petra Zvonková
Ověřovatelé zápisu : Václav Kožený, František Mišík

Usnesení č. 05/10:

Zastupitelstvo obce Smetanova Lhota bere na vědomí zprávu o plnění rozpočtu k 28. 2. 2010 a schvaluje rozpočtové opatření č. 1/2010.

Hlasování: pro 6, proti 0, zdržel se 1
Usnesení č. 05/10 bylo přijato.

Usnesení č. 06/10:

Zastupitelstvo obce Smetanova Lhota schvaluje uzavření smlouvy o smlouvě budoucí o zřízení práva odpovídajícího věcnému břemeni, mezi obcí Smetanova Lhota a E.ON Distribuce, a.s., jejímž předmětem je umístění kabelového vedení NN na pozemku parc.č. 1504 KN v k.ú. Smetanova Lhota.

Hlasování: pro 7, proti 0, zdržel se 0
Usnesení č. 06/10 bylo přijato.

Usnesení č. 07/10:

Zastupitelstvo obce Smetanova Lhota schvaluje zadání vypracování návrhu znaku obce pracovníkům Prácheňského muzea v Písku při nákladu asi 10 000,- Kč.

Hlasování: pro 6, proti 0, zdržel se 1
Usnesení č. 07/10 bylo přijato.

Usnesení č. 08/10:

Zastupitelstvo obce Smetanova Lhota schvaluje poskytnutí finančního příspěvku na opravu kněžské hrobky Městu Mirovice ve výši 1 000,- Kč.

Hlasování: pro 7, proti 0, zdržel se 0
Usnesení č. 08/10 bylo přijato.

Usnesení č. 09/10:

Zastupitelstvo obce Smetanova Lhota schvaluje zakoupení zvukové aparatury v hodnotě do 30 000,- Kč.

Hlasování: pro 7, proti 0, zdržel se 0
Usnesení č. 09/10 bylo přijato.

Změna svozu domovního odpadu - letní svoz

Letní svoz začíná od 16. dubna 2010 (15. týden)

Odpad z naší obce se bude vyvážet každý lichý týden v pátek.

(16.4., 30.4., 14.5., 28.5., 11.6., 25.6., atd.)